


Министерство здравоохранения Республики Татарстан
Государственное автономное профессиональное образовательное учреждение
«Бугульминское медицинское училище»

СОГЛАСОВАНО
Председатель профкома сотрудников и студентов
ГАПОУ «Бугульминское медицинское училище»
 Ю.Н.Абрамова

УТВЕРЖДЕНО И ВВЕДЕНО В ДЕЙСТВИЕ
Приказом от 10.09.2019 №117/у
Директор ГАПОУ
«Бугульминское медицинское училище»
 М.М.Кузнецова



**МЕТОДИЧЕСКИЕ РЕКОМЕНДАЦИИ
ПО ВЫПОЛНЕНИЮ КУРСОВОЙ РАБОТЫ**
по направлениям подготовки «Сестринское дело», «Лечебное дело»

(переработанное)

Квалификация выпускника
«Медицинская сестра», «Фельдшер»

Форма обучения
Очная

Рассмотрено на заседании
Совета училища
Протокол 09.09.2019 №1

Бугульма, 2019 г.

Уважаемый студент!

Курсовая работа по дисциплине профессионального цикла /профессиональному модулю является одним из основных видов учебных занятий и формой контроля Вашей учебной работы.

Курсовая работа – это творческая деятельность студента по изучаемой дисциплине профессионального цикла /профессиональному модулю реферативного, практического или опытно-экспериментального характера.

Выполнение курсовой работы по дисциплине/профессиональному модулю направлено на приобретение Вами практического опыта по систематизации полученных знаний и практических умений, формированию профессиональных (ПК) и общих компетенций (ОК).

Выполнение курсовой работы осуществляется под руководством преподавателя дисциплины/профессионального модуля. Результатом данной работы должна стать курсовая работа, выполненная и оформленная в соответствии с установленными требованиями. Курсовая работа подлежит обязательной защите.

Настоящие методические рекомендации (МР) определяют цели и задачи, порядок выполнения, содержат требования к лингвистическому и техническому оформлению курсовой работы и практические советы по подготовке и прохождению процедуры защиты.

Подробное изучение рекомендаций и следование им позволит Вам избежать ошибок, сократит время и поможет качественно выполнить курсовую работу.

Обращаем Ваше внимание, что если Вы получите неудовлетворительную оценку по курсовой работе, то Вы не будете допущены к квалификационному экзамену по профессиональному модулю или итоговой аттестации по дисциплине.

Вместе с тем внимательное изучение рекомендаций, следование им и своевременное консультирование у Вашего руководителя поможет Вам без проблем подготовить, защитить курсовую работу и получить положительную оценку.

Консультации по выполнению курсовой работы проводятся как в рамках учебных часов в ходе изучения дисциплины/профессионального модуля, так и по индивидуальному графику.

Желаем Вам успехов!

1 Цели и задачи курсовой работы

Выполнение курсовой работы рассматривается как вид учебной работы по дисциплине или профессиональному модулю профессионального цикла и реализуется в пределах времени, отведенного на её (его) изучение

Выполнение студентом курсовой работы по дисциплине/ профессиональному модулю (ПМ) проводится с целью:

1. Формирования умений:

- систематизировать полученные знания и практические умения;
- проектировать медицинские, коммуникативные, социальные процессы или их элементы;
- осуществлять поиск, обобщать, анализировать необходимую информацию;
- разрабатывать мероприятия для решения поставленных в курсовой работе задач.

2. Формирования профессиональных компетенций / вида профессиональной деятельности.

3. Формирования общих компетенций по специальности.

Задачи курсового проектирования:

- поиск, обобщение, анализ необходимой информации;
- разработка материалов в соответствии с заданием на курсовую работу;
- оформление курсовой работы в соответствии с требованиями;
- выполнение реальной части курсовой работы;
- подготовка и защита (презентация) курсовой работы.

Курсовая работа должна отражать знание студентом медицинской литературы, фундаментальных исследований по теме, публикаций ведущих специалистов в области темы исследования. Студент должен показать умение проводить аналитическую оценку концепций различных авторов, применять метод анализа фактического материала по теме работы. Важным требованием к курсовой работе является обоснованность изложенных в ней выводов, вытекающих из глубокого и полного анализа выбранной темы.

В процессе подготовки курсовой работы приобретаются навыки самостоятельного подбора необходимой литературы, фактического и цифрового материала, работы со статистическими данными, составления таблиц, диаграмм.

При выполнении курсовых работ, и особенно при их защите, студенты приобретают навыки подготовки выступлений и докладов на семинарских занятиях, участия в дискуссиях и научных конференциях.

Рекомендации по организации выполнения и защиты курсовой работы составлены в соответствии с Письмом Минобрнауки РФ от 05 апреля 1999 № 16-52-55ин/16-13 и Положением об организации промежуточной аттестации студентов.

2 Структура курсовой работы

2.1 Содержание курсовой работы

По содержанию курсовая работа может носить реферативный, практический или опытно-экспериментальный характер. По объему курсовая работа должна быть не менее 25 - 30 страниц печатного текста.

По структуре курсовая работа реферативного характера включает в себя:

- содержание;
- введение, в котором раскрывается актуальность и значение темы, формулируется цель работы;
- теоретическую часть, в которой дается описание истории вопроса, оценивается уровень разработанности проблемы в теории и практике посредством сравнительного анализа литературы;
- заключение, в котором содержатся выводы и рекомендации относительно возможностей использования материалов работы;
- список литературы;
- приложения.

Курсовая работа реферативного характера предназначена для освоения приемов, методов и средств работы с источниками познания конкретной учебной дисциплины. В работе не пересказывается содержание источников, а осуществляется их анализ, обобщение, переструктурирование, систематизация.

По структуре курсовая работа практического характера включает в себя:

- содержание;
- введение, в котором подчеркивается актуальность и значение темы, формулируются цели и задачи работы;
- основную часть, которая обычно состоит из двух разделов: в первом разделе содержатся теоретические основы разрабатываемой темы; вторым разделом является практическая часть, которая представлена расчетами, графиками, таблицами, схемами, результатами исследования;
- заключение, в котором содержатся выводы и рекомендации относительно возможностей практического применения материалов работы;
- список литературы;
- приложения.

По структуре курсовая работа опытно - экспериментального характера включает в себя:

- содержание;
- введение, в котором раскрывается актуальность и значение темы, определяются цели и задачи эксперимента;
- основную часть, которая обычно состоит из двух разделов: 1) теоретические основы разрабатываемой темы, история вопроса, уровень разработанности проблемы в теории и практике; 2) практическая часть, содержащая план проведения эксперимента, характеристики методов экспериментальной работы, обоснование выбранных методов, основные этапы эксперимента, обработка и анализ результатов опытно-экспериментальной работы;
- заключение, в котором содержатся выводы и рекомендации о возможности применения полученных результатов;
- список литературы;
- приложения.

3. Порядок выполнения курсовой работы

3.1 Выбор темы

Распределение и закрепление тем производит преподаватель. При закреплении темы соблюдается принцип: одна тема – один студент. При закреплении темы Вы можете высказать своё желание по выполнению работы по той или иной теме из предложенного списка. Документальное закрепление тем производится посредством внесения Вашей фамилии в утвержденный директором перечень тем курсовых работ. Данный перечень тем курсовых работ с конкретными фамилиями студентов хранится у преподавателя. Самостоятельно изменить тему Вы не можете.

Выбор темы совершается при соблюдении нескольких общих правил.

Правило первое: тема выбирается строго с учётом профиля подготовки специалиста.

Правило второе: тема выбирается с учётом и на основе личных познавательных и исследовательских возможностей исполнителя.

Правило третье: тема выбирается с учетом актуальности, то есть востребованности в науке или в практике конкретного медицинского учреждения.

Правило четвертое: тема выбирается с учетом времени, отводимого на исследование. Надо оценить имеющиеся материалы, умения ими пользоваться, рассчитать, сколько дней и недель потребуется на поиск литературы, её анализ, подготовку и проведение эксперимента.

После того как выбрана тема курсовой работы необходимо оценить соответствует ли следующим требованиям:

- предельная краткость;

- проблемность;
- понятность.

Для этого необходимо:

1. Выделить ключевые слова как носители смысла темы.
2. Выделить условия, которые определяют рамки проводимого исследования.
3. Оценить сложность и глубину ключевого понятия.
4. Решить возможность раскрытия всех целей, принципов, методов, средств проведения анализа выбранной темы.

3.2 Получение индивидуального задания

После выбора темы курсовой работы преподаватель выдает Вам индивидуальное задание установленной формы.

Обращаем внимание, что индивидуальное задание Вы должны получить не позднее, чем за 2 месяца до выполнения курсовой работы.

3.3 Составление плана подготовки курсовой работы

В самом начале работы очень важно с руководителем работы составить план выполнения курсовой работы. При составлении плана Вы должны вместе с руководителем уточнить круг вопросов, подлежащих изучению и исследованию, структуру работы, сроки её выполнения, определить необходимую литературу. Обязательно составить рабочую версию содержания курсовой работы по разделам и подразделам.

Внимание! Во избежание проблем, при подготовке курсовой работы Вам необходимо всегда перед глазами иметь:

1. Календарный план выполнения курсовой работы.
2. График индивидуальных консультаций руководителя.

Запомните: своевременное выполнение каждого этапа курсовой работы - залог Вашей успешной защиты и гарантия допуска к квалификационному экзамену по ПМ и/или итоговой аттестации по дисциплине.

Календарный план выполнения курсовой работы составляется для четкого отслеживания выполнения операций по работе.

Для этого:

1. Сначала составьте перечень действий, необходимых для выполнения вашей работы. Примерный план действий в приложении.
2. Продвигаясь по списку действий, расположите их в удобной для Вас последовательности.
3. Согласуйте план выполнения работы со своим научным руководителем и проставьте против каждой операции сроки её выполнения.

3.4 Подбор, изучение, анализ и обобщение материалов по выбранной теме

Прежде чем приступить к разработке содержания курсовой работы, очень важно изучить различные источники (законы, ГОСТы, ресурсы Интернет, учебные издания) по заданной теме.

Процесс изучения учебной, научной, нормативной и другой литературы требует внимательного и обстоятельного осмысления, конспектирования основных положений, кратких тезисов, необходимых фактов, цитат, что в результате превращается в обзор соответствующей книги, статьи или других публикаций.

От качества Вашей работы на данном этапе зависит качество работы по факту её завершения.

Внимание! При изучении различных источников очень важно все их фиксировать сразу. В дальнейшем данные источники войдут у Вас в список используемой литературы.

Практический совет: создать в своем компьютере файл «Литература по курсовой работе» и постепенно туда вписывать исходные данные любого источника, который Вы изучали по теме курсовой работы. Чтобы не делать работу несколько раз, внимательно изучите требования к составлению списка источников и литературы.

Результат этого этапа курсовой работы – это сформированное понимание предмета исследования, логически выстроенная система знаний сущности самого содержания и структуры исследуемой проблемы.

Итогом данной работы может стать необходимость отойти от первоначального плана, что, естественно, может не только изменить и уточнить структуру, но качественно обогатить содержание курсовой работы.

3.5 Разработка содержания курсовой работы

Курсовая работа имеет ряд структурных элементов: введение, теоретическая часть, практическая часть, заключение.

3.5.1 Разработка введения

Введение – это пролог всего исследования.

Во-первых, во введении следует обосновать актуальность избранной темы курсовой работы, раскрыть ее теоретическую и практическую значимость, сформулировать цели и задачи работы

Во-вторых, во введении, а также в той части работы, где рассматривается теоретический аспект данной проблемы, автор должен дать, хотя бы кратко, обзор литературы, изданной по этой теме.

Введение должно подготовить читателя к восприятию основного текста работы. Оно состоит из обязательных элементов, которые необходимо правильно сформулировать. В первом предложении называется тема курсовой работы.

Будьте внимательны: с чтения «Введения» начинается оценка вашей работы. По его качеству судят обо всей работе, об уровне профессиональной подготовки, об ответственности, о творческом начале, об умении проектировать свою работу и продуманно её выполнять.

Актуальность исследования (почему это следует изучать?) Актуальность исследования рассматривается с позиций социальной и практической значимости. В данном пункте необходимо раскрыть суть исследуемой проблемы и показать степень ее проработанности в различных трудах. Здесь же можно перечислить источники информации, используемые для исследования. (Информационная база исследования может быть вынесена в первую главу).

Цель исследования (какой результат будет получен?) Должна заключаться в решении исследуемой проблемы путем ее анализа и практической реализации. Цель всегда направлена на объект. Например, цель - выявить риски возникновения инсульта.

Объект исследования (что будет исследоваться?). Предполагает работу с понятиями. Объект исследования определяет условия, в которых и будет осуществляться работа по достижению намеченной цели. Объектом может быть личность, среда, процесс, структура, лечебная деятельность. Например, последствия инсульта.

Предмет исследования (как и через что, будет идти поиск?) Здесь необходимо дать определение планируемому к исследованию конкретным свойствам объекта. Предмет исследования направлен на практическую деятельность и отражается через результаты этих действий. Например, предмет – пациент, перенёсший инсульт.

Гипотеза исследования (что не очевидно в исследовании?) Это предположение о путях достижения цели по преобразованию предмета исследования, по созданию условий для его развития и совершенствования.

Возможная структура гипотезы:

- утверждение значимости проблемы.
- догадка (свое мнение) «Вместе с тем...».
- предположение «Можно...».
- доказательство «Если...».

Задачи исследования (как идти к результату?), пути достижения цели. Они соотносятся с гипотезой и определяются исходя, из целей работы. Формулировки задач необходимо делать как можно более тщательно, поскольку описание их решения должно составить

содержание глав и параграфов работы. Как правило, формулируются 3-4 задачи. Например, изучить амбулаторные карты, провести анкетирование, написать выводы и рекомендации.

Перечень рекомендуемых задач:

1. «На основе теоретического анализа литературы разработать...» (ключевые понятия, основные концепции).
2. «Определить... » (выделить основные условия, факторы, причины, влияющие на объект исследования).
3. «Раскрыть... » (выделить основные условия, факторы, причины, влияющие на предмет исследования).
4. «Разработать... » (средства, условия, формы, программы).
5. «Апробировать...» (что разработали) и дать рекомендации...

Методы исследования (как исследовали?): дается краткое перечисление через запятую без обоснования.

Теоретическая и практическая значимость исследования (что нового, ценного дало исследование?).

Не носит обязательного характера. Наличие сформулированных направлений реализации полученных выводов и предложений придает работе большую практическую значимость.

При написании можно использовать следующие фразы: результаты исследования позволят осуществить...; будут способствовать разработке...; позволят совершенствовать... Наличие сформулированных направлений реализации полученных выводов и предложений придает работе большую практическую значимость. Не носит обязательного характера.

Структура работы (завершающая часть введения) (что в итоге в работе представлено).

В завершающей части перечисляются структурные части работы, например: «Структура работы соответствует логике исследования и включает в себя введение, теоретическую часть, практическую часть, заключение, список литературы, 5 приложений».

Здесь допустимо дать развернутую структуру курсовой работы и кратко изложить содержание глав. (Чаще содержание глав курсовой работы излагается в заключении)

Таким образом, введение должно подготовить к восприятию основного текста работы. Краткие комментарии по формулированию элементов введения представлены в таблице 1.

Таблица 1

Формулирование элементов введения

Элемент введения	Комментарий к формулировке
Актуальность темы	<i>Почему это следует изучать?</i> Раскрыть суть исследуемой проблемы и показать степень ее проработанности
Цель исследования	<i>Какой результат будет получен?</i> Должна заключаться в решении исследуемой проблемы путем ее анализа и практической реализации
Объект исследования	<i>Что будет исследоваться?</i> Дать определение явлению или проблеме, на которое направлена исследовательская деятельность.
Предмет исследования	<i>Как и через что будет идти поиск?</i> Дать определение планируемому к исследованию конкретным свойствам объекта или способам изучения явления или проблемы.
Гипотеза исследования	<i>Что не очевидно в исследовании?</i> Утверждение значимости проблемы, предположение, доказательство возможного варианта решения проблемы.
Задачи работы	<i>Как идти к результату?</i>

Элемент введения	Комментарий к формулировке
	Определяются исходя из целей работы и в развитие поставленных целей. Формулировки задач необходимо делать как можно более тщательно, поскольку описание их решения должно составить содержание глав и параграфов работы. Рекомендуется сформулировать 3 – 4 задачи.
Методы исследования	<i>Как изучали?</i> Краткое перечисление через запятую без обоснования.
Теоретическая и практическая значимость исследования	<i>Что нового, ценного дало исследование?</i> Не носит обязательного характера. Наличие сформулированных направлений реализации полученных выводов и предложений придает работе большую практическую значимость.
Структура работы (завершающая часть введения)	<i>Что в итоге в работе/проекте представлено.</i> Кратко изложить перечень и/или содержание глав работы.

3.5.2 Разработка основной части курсовой работы

Основная часть – это условное название описания всего исследования. Все, что было спроектировано и описано во «Введении», в этой части начинает «работать».

Основная часть обычно состоит из двух разделов: в первом разделе содержатся теоретические основы темы; дается история вопроса, уровень разработанности вопроса темы в теории и практике посредством сравнительного анализа литературы.

Напомним, что теоретическая часть не может носить такие названия, как «Основная часть», «Теоретическая часть». Её заголовки формулируются содержательно, проблемно, в соответствии с конкретной темой и методами работы над теорией.

В теоретической части рекомендуется излагать наиболее общие положения, касающиеся данной темы и не вторгаться во все проблемы в глобальном масштабе. Теоретическая часть предполагает анализ объекта исследования и должна содержать ключевые понятия, историю вопроса, уровень разработанности проблемы в теории и практике. Излагая содержание публикаций других авторов, необходимо обязательно давать ссылки на них с указанием номеров страниц этих информационных источников.

Вторым разделом является практическая часть, которая должна носить сугубо прикладной характер. В ней необходимо описать конкретный объект исследования, привести результаты практических расчетов и направления их использования, а также сформулировать направления совершенствования. Для написания практической части, как правило, используются материалы, собранные Вами в ходе производственной практики.

В тех случаях, если Вы не располагаете такими материалами, теоретические положения курсовой работы следует иллюстрировать статистическими данными. Сбор материалов для данной главы не следует принимать как простой набор показателей за соответствующие плановые и отчетные периоды. Важно глубоко изучить наиболее существенные с точки зрения задач курсовой работы стороны и особенности.

Проработав основную часть, проверьте ещё раз материал по следующим вопросам:

1. Достаточность и полнота освещения темы глав.
2. Достоверность, глубина и научная ценность материала.
3. Выявление недостающего материала.
4. Определите свое отношение к проделанной работе: довольны ли вы процессом этого труда и его результатом, если нет, то почему?

3.5.3 Разработка заключения

Заключение – это комплексная форма завершения исследования, включающая в себя выводы, оценка теоретической и практической значимости работы.

Заключение носит форму синтеза полученных в работе результатов. Его основное назначение - резюмировать содержание работы, подвести итоги проведенного исследования. В заключении излагаются полученные выводы и их соотношение с целью исследования, конкретными задачами, гипотезой, сформулированными во введении.

Проведенное исследование должно подтвердить или опровергнуть гипотезу исследования. В случае опровержения гипотезы даются рекомендации по возможному совершенствованию деятельности в свете исследуемой проблемы.

Построение заключения:

1. Утверждение о достижении цели исследования и доказанности гипотезы с краткими подтверждениями.
2. Новые идеи, суждения, оценки, полученные в результате исследования.
3. Определение научной новизны проделанной работы.
4. Установление практической значимости проделанной работы.

3.5.4 Составление списка литературы

Список использованной литературы – обязательный раздел курсовой работы, который характеризует уровень ознакомления студента с современным состоянием проблемы, над которой он работает. В данном списке указываются все использованные автором источники, а не только те, на которые есть ссылки в тексте работы.

При оформлении списка литературы уделяется внимание как правильному библиографическому описанию источников, так и точности их выходных данных. Оформление списка использованной литературы осуществляется в соответствии с требованиями ГОСТ 7.0.11-2011.

В этом разделе отражаются источники использованной специальной литературы: монографии, статьи в периодических изданиях, в сборниках научных трудов, учебники и учебные пособия. Все они располагаются в алфавитном порядке по фамилии авторов или, если автор не указан, по названию работы. В списке литературы приводятся полные данные о работе: фамилия и инициалы автора, название работы, место издания и наименование издательства, год опубликования, общее количество страниц; если статья опубликована в сборнике или журнале, то после ее названия указывается наименование сборника или журнала, год его издания, номер и указывается диапазон страниц. При ссылке на сайт в Интернете в списке источников указывается автор, название материала и его Интернет-адрес. Список использованной литературы должен включать не менее 20 наименований.

Примеры оформления записей в списке использованной литературы

Книга одного автора

Кон, И. С. В поисках себя: личность и ее самосознание / И. С. Кон. – М. : Политиздат, 1984. – 740 с.

Книга двух и трех авторов

Борозда, И. В. Лечение сочетанных повреждений таза / И. В. Борозда, Н. И. Воронин, А. В. Бушманов. – Владивосток : Дальнаука, 2009. – 195 с.

Книга четырех и более авторов

Маркетинговые исследования в строительстве: учебное пособие для студентов специальности «Менеджмент организаций» / О. В. Михненко, И. З. Коготкова, Е. В. Генкин, Г. Я. Сороко. – М. : Государственный университет управления, 2005. – 59 с.

Словарь

Ожегов, С. И., Шведова, Н. Ю. Толковый словарь русского языка: 80 000 слов и фразеологических выражений / С. И. Ожегов, Н. Ю. Шведова. – РАН. Институт русского языка им. В. В. Виноградова. – М. : Азбуковник, 1999. – 944 с.

Энциклопедия

Российская педагогическая энциклопедия : в 2 т. ; гл. ред. В. В. Давыдов. – М. : Большая российская энциклопедия, 1999. – Т. 2. – 670 с.

Диссертация

Югова, Е. А. Педагогические условия деятельности образовательных учреждений по профилактике аддиктивного поведения учащихся : дис. ... канд. пед. наук :13.00.01 : защищена 22.01.02 : утв. 15.07.02 / Югова Елена Анатольевна. – Екатеринбург, 2001.– 181 с.

Статья в газете

Кригер, И. Бумага терпит / И. Кригер // Новая газета. – 2009. – 1 июля.

Статья в журнале

Берестова, Т. Ф. Поисковые инструменты библиотеки / Т. Ф. Берестова // Библиография. – 2006. – №6. – С.19.

Книга на иностранном языке

Miller, W. Addictive behaviours: treatment of alcoholism, drug abuse, smoking and obesity / W. Miller. – Oxford etc: Pergamon Press, 1984. – 353 p.

Статья на иностранном языке

Alexander, R. A. Cube popular in all circles / R. A. Alexander // New York Times. – 1981. – 21 July. – P. 6.

Электронные ресурсы

Насырова, Г. А. Модели государственного регулирования страховой деятельности [Электронный ресурс] / Г. А. Насырова // Вестник Финансовой академии. – 2003. – № 4. – Режим доступа: [http://vestnik.fa.ru/4\(28\)2003/4.html](http://vestnik.fa.ru/4(28)2003/4.html).

4. Приложения

Приложение – это материал, уточняющий, иллюстрирующий, подтверждающий отдельные положения Вашего исследования и не вошедший в текст основной части.

Каждому приложению присвоен свой номер (без указания знака №), оно помещается в конце работы с продолжением общей нумерации страниц. Приложения располагаются по порядку ссылки на них в тексте исследования. Каждое приложение оформляется отдельно. В правом углу первой страницы пишется: «Приложение 1», «Приложение 2».

5. Общие правила оформления курсовых работ

Курсовая работа оформляется в соответствии с правилами ГОСТ 2.105-95, ГОСТ 7.32-2001.

Общие требования к стилю написания курсовых работ:

1. проблематичность;
2. логичность;
3. доказательность и обоснованность положений;
4. применение научных понятий и терминов;
5. степень самостоятельности суждений;
6. языковая грамотность.

Желательно, чтобы текст легко читался, понимался, был благозвучным.

Страницы текста нумеруются арабскими цифрами посередине верхнего листа, начиная с третьей страницы, где дается введение. Титульный лист и страница, на которой расположен план оглавления, не нумеруются, но принимаются за первую и вторую страницы.

5.1 Технические требования

- 5.1 Редактор: Microsoft Word;
- 5.2 Шрифт «Times New Roman», размер – 14;
- 5.3 Текст статьи: форматирование - по ширине;
- 5.4 Межстрочный интервал – 1,5;
- 5.5 Поля: слева-3 см, справа – 1,5 см, нижнее – 2 см; верхнее – 2 см.

5.2 Образец оглавления

Введение	3
I. Теоретический анализ проблемы организация гигиенического обучения и воспитания на педиатрическом участке	8
1.1. Гигиеническое воспитание как вид медицинских профилактических услуг.....	8
1.2. Методы и средства гигиенического обучения и воспитания населения и пропаганда здорового образа жизни.....	13
1.3. Выбор стратегии обучения в условиях детской поликлиники	18
II. Эмпирическое исследование потребности населения в организации систематического гигиенического обучения	24
2.1. Характеристика выборки, этапы и методики исследования.....	24
2.2. Анализ и интерпретация результатов исследования.....	30
2.3. Организация работы «Школы родителей будущего первоклассника»....	40
Выводы и предложения	46
Заключение.....	47
Список использованной литературы.....	50
Приложения	53

Объем курсовой работы составляет 25-30 страниц машинописного текста (без учета приложений).

Текст работы должен быть напечатан через 1,5 интервала на одной стороне стандартного листа белой бумаги (А-4). Текст и другие отпечатанные и вписанные элементы работы должны быть черными, контуры букв и знаков – четкими, без ореола и затенения. Шрифт Times New Roman, кегель 14. Текст следует печатать через 1,5 интервала. Выравнивание основного текста – двустороннее; названий разделов, глав – по центру; параграфов – выравнивание влево; приложений – выравнивание – вправо. Курсив и подчеркивание в работе не допускаются.

Лист с текстом должен иметь поля: слева – 30 мм, справа – 15 мм, сверху – 20 мм, снизу – 20 мм.

Все страницы курсовой работы нумеруются сквозной нумерацией. Титульный лист включается в общую нумерацию страниц, но на нем номер страницы не проставляется. За титульным листом располагают содержание. Нумерация страниц начинается с третьего листа и заканчивается последним. На третьем листе ставится номер "3". Номера страниц проставляются в верхнем поле страницы в центре. Таблицы, схемы, расположенные на отдельных листах, входят в общую нумерацию страниц. **Листы приложений не нумеруются.**

Между названием главы и названием параграфа этой главы пробел не ставится. Название параграфа должно отделяться от текста этого параграфа пробелом (равным интервалу) и качеством шрифта (кегель 14, полужирный).

Для соответствия требованиям оформления КР студенту следует применять следующие стили: *Основной, Заголовок 1, Заголовок 2.*

Рекомендуется также создать стили для текстов таблиц, их заголовков и подписей под рисунками

Настройки основного стиля

Шрифт – 14, типа Times New Roman
Межстрочный интервал – полуторный
Отступ красной строки – 1,3 см
Отступы до и после абзаца – 0
Выравнивание – двустороннее (по ширине)
Переносы установлены

Настройки стилей заголовков

Заголовок главы:

Кегль 16, типа Times New Roman, полужирный
Межстрочный интервал – полуторный
Отступ красной строки – 0
Начинать с новой страницы
Выравнивание – по центру

Название пунктов внутри главы

Кегль 14, типа Times New Roman, полужирный
Межстрочный интервал – полуторный
Отступ красной строки – 1,3
Выравнивание – влево
После названия параграфа в тексте оставляется пустая строка.

Установить эти стили и нужные параметры оформления можно через меню *Формат/Стиль/Изменить*

Каждая глава, а также введение, выводы и предложения и список использованной литературы начинаются с новой страницы. Слово «Глава» не пишется. Главы имеют порядковые номера в пределах всей работы, обозначаемые римскими цифрами (например: I, II.) после которой ставится точка. Слово «параграф» или значок параграфа (§) в названии не ставится. Параграфы имеют порядковые номера в пределах глав, обозначаемые арабскими цифрами (например: 1.1. и 1.2.).

Заголовки глав в тексте работы должны располагаться по центру, точку в конце названия главы не ставят. Не допускается переносить часть слова в заголовке.

Заголовки глав в тексте работы должны располагаться по центру, точку в конце названия главы не ставят. Не допускается переносить часть слова в заголовке.

В тексте курсовой работы рекомендуется чаще применять красную строку, выделяя законченную мысль в самостоятельный абзац.

5.3 Цитаты и ссылки

В курсовых работах часто используются цитаты, поэтому обязательно следует давать ссылки на их источники.

1.1. В курсовых работах встречаются ссылки двух типов:

- ссылки на различные рисунки, таблицы, приложения;
- библиографические ссылки (на использованные литературные источники).

1.2. При ссылке на таблицы следует писать: «*в соответствии с данными в таблице 5*», или «*как видно из таблицы 5*», или «*результаты, приведенные в таблице 5, показывают, что...*», или же просто приводиться ссылка в круглых скобках (*табл. 5*). То же самое касается и рисунков (диаграмм, графиков). Если далее по тексту необходимо повторно обратиться к рисунку или таблице, то ссылка к нему делается следующим образом: (*см. рис.б*) или (*см. рис. б на с. 24*). Таким же образом даются ссылки на приложения дипломной работы: «*бланк авторской анкеты полностью приведен в приложении 1*» или (*приложение 1*).

1.3. В текстекурсовой работы обязательно надо делать ссылки на использованные литературные источники, желательно в формате затекстовых ссылок: в квадратных скобках после текста проставляется порядковый номер источника из приводимого в конце работы списка литературы. Если была использована информация из нескольких источников, то каждый

номер отделяют один от другого точкой с запятой. Такого рода ссылки можно приводить и внутри предложения, и в конце после пробела, перед точкой.

Пример.

- В исследованиях ряда авторов, занимающихся проблемой профилактики вирусных заболеваний [34; 67], установлено, что ...
- Наследственность определяет здоровье индивида лишь на 20% [4].

1.4. Если подразумевается, что какой-то автор цитировался дословно, то в конце номера источника указывается через запятую страница, например: [45, с. 23].

1.5. Каждый номер из списка использованных источников должен найти свое отражение в тексте работы. Наибольшее количество ссылок обычно бывает в первой, теоретической главе исследования.

1.6. Ссылки в тексте дипломной работы приводятся только те на источники, которые действительно использовал обучающийся и которые указаны в списке литературы в конце работы. Иногда при чтении источников с анализом литературы, можно встретить ссылки на иностранные издания, или недоступные в данный момент российские источники. В таком случае, в тексте упоминается автор, книгу или статью, которого обучающийся лично не читал, а в скобках указывается фамилия автора, год издания и страницы источника, из которого взята информация: (цит. по: Карандашев В.Н., 2002, с. 45)

1.7. Цитаты – это дословные выдержки из какого-либо текста. Цитата заключается в кавычки и приводится в грамматической форме первоисточника. Каждая цитата обязательно сопровождается ссылкой на источник из списка литературы.

1.8. Если цитата включается в текст, то первое слово из нее пишется со строчной буквы.

1.9. Этикет требует точно воспроизводить цитируемый текст без сокращений. Если же в цитате опускается часть текста (из соображений краткости, экономии места), то пропуск отмечается многоточием.

1.10. При непрямом цитировании (при пересказе мыслей других авторов своими словами) следует быть предельно точным в изложении чужого материала и давать соответствующие ссылки на источники. Например: *люди зрелого возраста психологически наиболее тяжело переживают хронические, инвалидизирующие и так называемые «стыдные» заболевания [23]*. В списке использованных источников под номером 23 записана книга В.Д. Менделевич. Клиническая и медицинская психология. – М.: МЕДпресс, 1998. Предложение, которое мы привели выше, является своеобразной «выжимкой» из целого абзаца.

1.11. Не стоит увлекаться прямым цитированием (более трех цитат на одной странице). Ведь основное назначение цитат – подтверждение собственных умозаключений автора дипломной работы.

5.4 Оформление иллюстраций

Для наглядности в курсовую работу обязательно должны быть включены таблицы и иллюстрации. Нумерация – отдельно для таблиц и рисунков – должна быть сквозной на протяжении всей дипломной работы. Названия таблиц и рисунков выделить жирным шрифтом. Во всех таблицах и рисунках должны быть проставлены единицы измерения.

Таблица – это основной способ систематизированного представления цифровой информации. Важнейшие требования к таблице состоят в том, чтобы она содержала весь необходимый материал и была легко читаема. Небольшие таблицы желательно помещать в тексте по ходу изложения материала, а большие таблицы, занимающие целую страницу и более желательно выносить в приложения.

Таблицу следует выполнять непосредственно после текста, в котором она упоминается впервые, или на следующей странице. При ссылке на таблицу следует указать номер таблицы и страницу, на которой она расположена: «в соответствии с данными в таблице 1», или «как видно из таблицы 1», или «результаты, приведенные в таблице 1, показывают, что ...», или приводится ссылка в скобках (таблица 1).

Таблицы следует нумеровать арабскими цифрами порядковой нумерацией в пределах

всей работы. Слово «таблица» и ее порядковый номер (без знака №) пишется сверху самой таблицы в правой стороне, затем по центру дается ее название и единица измерения (если она общая для всех граф и строк таблицы). Если в работе одна таблица, то она должна обозначаться Таблица 1.

Таблица должна занимать не более одной страницы. В тексте, анализирующем или комментирующем таблицу, не следует пересказывать ее содержание, а уместно формулировать основной вывод, к которому подводят табличные данные, или вводить дополнительные показатели, более отчетливо характеризующие то или иное явление или его отдельные стороны.

Разрывать таблицу и переносить часть ее на другую страницу можно только в том случае, если она целиком не уместается на одной странице. Для компактности можно использовать одинарный интервал, текст внутри таблиц может быть набран более мелким шрифтом (например, 12). При переносе части таблицы название помещают только над первой частью таблицы, нижнюю горизонтальную ограничительную черту не проводят. Над другими частями пишут слово «Продолжение», например, Продолжение таблицы 1. Если таблица заимствована или рассчитана по данным литературного источника, делается обязательная ссылка на первоисточник (по правилам цитирования).

Таблица 4

Суммарные результаты экспертного оценивания агрессивности (%)

Уровень агрессивности	Группа №1	Группа №2
	количество детей	количество детей
Высокий	13,8	22,7
Средний	27,6	40,9
Низкий	58,6	36,4

Таблицы в приложениях не нумеруются и ссылки на них делаются так: «по данным таблицы, представленной в Приложении 4 ...».

Цифровые данные в таблицах пишутся строго по классам и разрядам чисел (единицы под единицами, десятки под десятками).

Иллюстрации (чертежи, графики, схемы, диаграммы, фотоснимки) располагают в работе непосредственно после текста, в котором они упоминаются впервые, или на следующей странице. Они выполняются четко, красиво, желательно в цвете. Все иллюстрации в тексте работы называются рисунками.

Иллюстрации могут иметь наименования и пояснительные данные (подрисуночный текст). Слово «рисунок» и наименование помещают под самой иллюстрацией после пояснительных данных и располагают следующим образом:

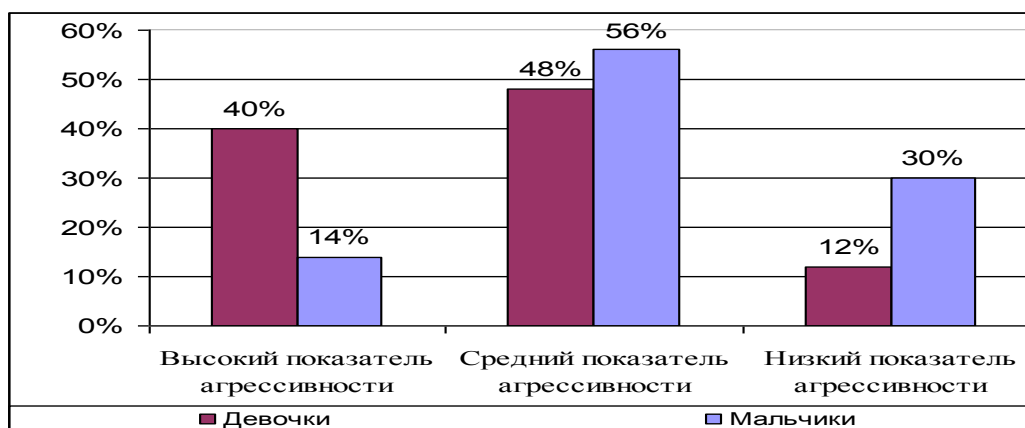


Рис. 2. Распределение показателей индекса агрессивности (по методике Басса-Дарки) у девочек и мальчиков на констатирующем этапе эксперимента

Все рисунки сопровождаются подписью непосредственно после номера рисунка. В конце наименования рисунка точка не ставится.

Рисунки должны размещаться сразу же после первого упоминания о них в контексте дипломной работы. Если после упоминания о рисунке оставшееся место на странице не позволяет его разместить, то рисунок размещается на следующей странице. При ссылках на рисунки пишется: «как видно на рисунке 2, ...», «Как представлено на рис. 2, ...», «из рисунка 2 видно, что ...» или дается ссылка в скобках (рис. 2) и т.п. Если далее по тексту необходимо повторно обратиться к рисунку, то ссылка к нему делается следующим образом: (см. рис. 2) или (см. рис. 2 на с.35).

На все таблицы, диаграммы, схемы, иллюстрации должны быть даны ссылки в тексте. Недооценка словесного описания каждой таблицы, диаграммы, графика считается методической ошибкой. Неверно полагать, что в таблице, на диаграмме «и так все видно». Должны быть названы все сходства и различия, их оценки по величине, даны ссылки на статистическую значимость различий, отмечен размах варьирования показателей, названы наибольшие и наименьшие позиции.

Формулы и уравнения в тексте надо выделять, записывая их более крупным шрифтом и отдельной строкой. Выше и ниже каждой формулы или уравнения должно быть оставлено не менее одной строки. Пояснения значений символов и числовых коэффициентов следует проводить непосредственно под формулой в той же последовательности, в которой они даны в формуле. Значение каждого символа и числового коэффициента следует давать с новой строки. Первую строку пояснения начинают со слова «где» без двоеточия. При ссылках на формулы обычно пишется: «... по формуле 2».

Все иллюстрации, помещаемые в работу, должны быть тщательно подобраны, ясно и четко выполнены. Рисунки и диаграммы должны иметь прямое отношение к тексту, без лишних изображений и данных, которые нигде не поясняются. Количество иллюстраций в работе должно быть достаточным для пояснения излагаемого текста. Иллюстрации следует размещать как можно ближе к соответствующим частям текста. На все иллюстрации должны быть ссылки в тексте работы. Наименования, приводимые в тексте и на иллюстрациях, должны быть одинаковыми.

При ссылке на таблицы следует писать: «в соответствии с данными в таблице 5», или «как видно из таблицы 5», или «результаты, приведенные в таблице 5, показывают, что...», или же просто приводиться ссылка в круглых скобках (табл. 5). То же самое касается и рисунков (диаграмм, графиков). Если далее по тексту необходимо повторно обратиться к рисунку или таблице, то ссылка к нему делается следующим образом: (см. рис.6) или (см. рис. 6 на с. 24).

Размещаемые в тексте иллюстрации следует нумеровать арабскими цифрами по центру текста, например:



Рис. 1 Просвет бронхов

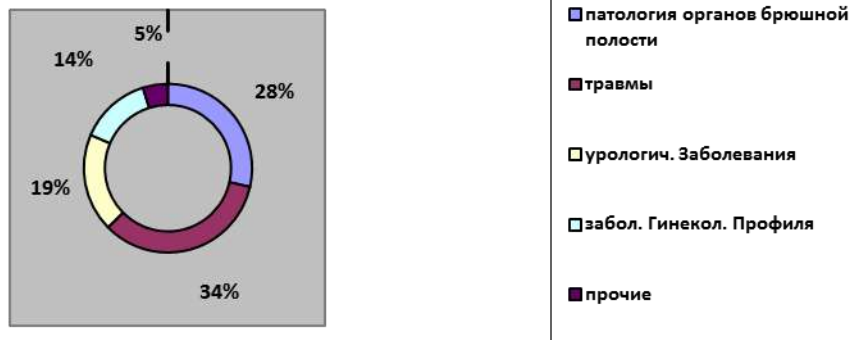


Рис. 2 Структура хирургических вызовов на Бугульминской ССМП

Надписи, загромождающие рисунок, чертеж или схему, необходимо помещать в тексте или под иллюстрацией.

5.4 Оформление приложений

В приложениях курсовой работы помещают материал, дополняющий основной текст.

Приложениями могут быть:

- графики, диаграммы;
- таблицы большого формата;
- статистические данные;
- фотографии;
- процессуальные (технические) документы и/или их фрагменты.

Приложения оформляют как продолжение основного на последующих ее листах или в виде самостоятельного документа.

В основном тексте на все приложения должны быть даны ссылки.

Приложения располагают в последовательности ссылок на них в тексте. Каждое приложение должно начинаться с нового листа (страницы) с указанием наверху страницы слова Приложение и номера.

Приложения обозначают арабскими цифрами, за исключением цифры 0. Допускается обозначение приложений римскими цифрами.

Приложение должно иметь заголовок, который записывают с прописной буквы отдельной строкой.

ВНИМАНИЕ! Выполненная курсовая работа сдается научному руководителю на проверку.

Перед сдачей работы Вы должны проверить соблюдение всех необходимых требований по ее содержанию и оформлению. Несоблюдение требований может повлиять на оценку или курсовая работа может быть возвращена для доработки, а также повторного выполнения.

5.6. Требования к лингвистическому оформлению курсовой работы

Курсовая работа должна быть написана логически последовательно, литературным языком. Повторное употребление одного и того же слова, если это возможно, допустимо через 50 – 100 слов. Не должны употребляться сложно построенные предложения и чрезмерно краткие лаконичные фразы, слабо между собой связанные, допускающие двойные толкования.

Допускаются обороты с сохранением первого лица множественного числа, в которых исключается местоимение «мы», то есть фразы строятся с употреблением слов «наблюдаем», «устанавливаем», «имеем». Можно использовать выражения «на наш взгляд», «по нашему мнению», однако предпочтительнее выражать ту же мысль в безличной форме, например:

- изучение средних показателей состояния сердечно-сосудистой системы

- свидетельствует о том, что ...;
- на основе выполненного анализа можно утверждать ...;
 - проведенные исследования подтвердили...;
 - представляется целесообразным отметить;
 - установлено, что;
 - делается вывод о...;
 - следует подчеркнуть, выделить;
 - можно сделать вывод о том, что;
 - необходимо рассмотреть, изучить, дополнить;
 - в работе рассматриваются, анализируются...

При написании курсовой работы необходимо пользоваться языком научного изложения. Здесь могут быть использованы следующие слова и выражения:

1. для указания на последовательность развития мысли и временную соотнесенность:

- прежде всего, сначала, в первую очередь;
- во – первых, во – вторых;
- затем, далее, в заключение, итак, наконец;
- до сих пор, ранее, в предыдущих исследованиях, до настоящего времени;
- в последние годы, десятилетия;

2. для сопоставления и противопоставления:

- однако, в то время как, тем не менее, но, вместе с тем;
- как..., так и...;
- с одной стороны..., с другой стороны, не только..., но и;
- по сравнению, в отличие, в противоположность;

3. для указания на следствие, причинность:

- таким образом, следовательно, итак, в связи с этим;
- отсюда следует, понятно, ясно;
- это позволяет сделать вывод, заключение;
- свидетельствует, говорит, дает возможность;
- в результате;

4. для дополнения и уточнения:

- помимо этого, кроме того, также и, наряду с, в частности;
- главным образом, особенно, именно;

5. для иллюстрации сказанного:

- например, так;
- проиллюстрируем сказанное следующим примером, приведем пример;
- подтверждением выше сказанного является;

6. для ссылки на предыдущие высказывания, мнения, исследования:

- было установлено, рассмотрено, выявлено, проанализировано;
- как говорилось, отмечалось, подчеркивалось;
- аналогичный, подобный, идентичный анализ, результат;
- по мнению ..., как отмечает..., согласно теории...;

7. для введения новой информации:

- рассмотрим следующие случаи, дополнительные примеры;
- перейдем к рассмотрению, анализу, описанию;
- остановимся более детально на...;
- следующим вопросом является...;
- еще одним важнейшим аспектом изучаемой проблемы является...;

8. для выражения логических связей между частями высказывания:

- как показал анализ, как было сказано выше;
- на основании полученных данных;
- проведенное исследование позволяет сделать вывод;
- резюмируя сказанное;

– дальнейшие перспективы исследования связаны с...

Письменная речь требует использования в тексте большого числа развернутых предложений, включающих придаточные предложения, причастные и деепричастные обороты. В связи с этим часто употребляются составные подчинительные союзы и клише:

- поскольку, благодаря тому что, в соответствии с;
- в связи, в результате;
- при условии, что, несмотря на;
- наряду с..., в течение, в ходе, по мере.

Необходимо определить основные понятия по теме исследования, чтобы использование их в тексте курсовой работы было однозначным. Это означает: то или иное понятие, которое разными учеными может трактоваться по-разному, должно во всем тексте данной работы от начала до конца иметь лишь одно, четко определенное автором курсовой работы значение.

В курсовой работе должно быть соблюдено единство стиля изложения, обеспечена орфографическая, синтаксическая и стилистическая грамотность в соответствии с нормами современного русского языка.

6. Процедура защиты курсовой работы

Курсовая работа, выполненная с соблюдением рекомендуемых требований, оценивается и допускается к защите. Защита должна производиться до начала экзамена по дисциплине или профессионального модуля.

Процедура защиты курсовой работы включает в себя:

- выступление студента по теме и результатам работы;
- ответы на вопросы членов комиссии, в которую входят преподаватели дисциплин профессионального цикла и/или междисциплинарных курсов профессионального модуля.

При подготовке к защите Вам необходимо:

- внимательно прочитать содержание отзыва руководителя работы,
- внести необходимые поправки, сделать необходимые дополнения и/или изменения;
- обоснованно и доказательно раскрыть сущность темы курсовой работы;
- обстоятельно ответить на вопросы членов комиссии.

Помните, что окончательная оценка за курсовую работу выставляется комиссией после защиты.

На защите студент должен кратко изложить содержание своей работы, поставленные в ней задачи, выявленные проблемы и пути их решения. Студент должен заранее продумать ответы на наиболее общие вопросы, которые могут быть заданы, а также ответы к специальным вопросам, относящимся конкретно к теме его исследования.

Работа оценивается дифференцированно с учетом качества ее выполнения, содержательности Вашего выступления и ответов на вопросы во время защиты.

Результаты защиты оцениваются по следующей системе: «отлично», «хорошо», «удовлетворительно», «неудовлетворительно». Положительная оценка по той дисциплине/профессиональному модулю, по которой предусматривается курсовая работа, выставляется только при условии успешной сдачи курсовой работы на оценку не ниже «удовлетворительно».

Если Вы получили неудовлетворительную оценку по курсовой работе, то не допускаетесь к квалификационному экзамену по профессиональному модулю. Также по решению комиссии Вам может быть предоставлено право доработки работы в установленные комиссией сроки и повторной защиты.

Для защиты курсовой работы студенту предоставляется слово для выступления на 10 минут. В процессе защиты студент должен кратко обосновать актуальность темы, основное же внимание в докладе должны уделяться результатам исследования и конкретным предложениям автора работы. Во время выступления необходимо обращаться к раздаточным материалам и к средствам мультимедиа.

Каждый студент в процессе защиты своей курсовой работы должен ответить:

1. Почему Вы выбрали эту тему для своего исследования? В чем заключается ее актуальность?
2. Как отражена в Вашем исследовании связь с актуальными проблемами в сфере здравоохранения Республики Татарстан?
3. Какие цели и задачи Вы ставили в своем научном исследовании? Что Вы хотели доказать? Что нового Вы узнали в изучаемом Вами дополнительном материале по сравнению с учебной литературой?
4. На каких основных источниках Вы основывали написание своей курсовой работы? Что показалось Вам интересным в той или иной работе? Что конкретно Вы использовали в своей курсовой работе? С кем из авторов Вы согласны по ряду дискуссионных вопросов, а с кем - нет?
5. Какие выводы и предложения по своей теме исследования Вы сделали; каков основной итог Вашей работы?
6. Собираетесь ли Вы продолжать свои исследования по данной теме в будущем? Если да, то по каким основным направлениям?
7. Чем Вам могут помочь знания, полученные в данной области, в Вашей дальнейшей научной и практической работе?

Если студент хорошо подготовился к защите и дал исчерпывающие ответы на вопросы, учел замечания, содержащиеся в отзыве, ответил и на дополнительные вопросы преподавателя, то окончательная оценка курсовой работы может быть повышена по сравнению с первоначальной (предварительной) оценкой, отраженной в отзыве.

Для выступления на защите необходимо заранее подготовить и согласовать с руководителем тезисы доклада и иллюстративный материал.

Рекомендуемая структура доклада приведена в таблице 3.

Таблица 3

Рекомендуемая структура доклада

Структура доклада	Объем	Время
Представление темы работы	До 1,5 страниц	До 2 минут
Актуальность темы		
Цель работы		
Постановка задачи, результаты ее решения и сделанные выводы (по каждой из задач, которые были поставлены для достижения цели дипломной работы)	До 6 страниц	До 7 минут
Перспективы и направления дальнейшего исследования данной темы	До 0,5 страницы	До 1 минуты

В качестве иллюстраций используется презентация, подготовленная в программе Power Point. Также иллюстрации можно представлять на 4–5 страницах формата А4, отражающих основные результаты, достигнутые в работе, и согласованные с содержанием доклада. Иллюстрации должны быть пронумерованы и названы.

В случае неявки на защиту по неуважительной причине Вы получаете неудовлетворительную оценку.

Министерство здравоохранения Республики Татарстан

ГАПОУ «Бугульминское медицинское училище»

«Допустить к защите»

Заместитель директора по УПР

Данилова Марина Викторовна

«___» _____ 2019

**ОПЕРАТИВНАЯ ХИРУРГИЧЕСКАЯ ТЕХНИКА В РАБОТЕ
ОПЕРАЦИОННОЙ И ПЕРЕВЯЗОЧНОЙ СЕСТРЫ**

по ПМ.02 Участие в лечебно-диагностическом и реабилитационном процессе,
МДК.02.01 Сестринский уход при различных заболеваниях и состояниях

Выполнила: _____

студентка гр.32

специальность Сестринское дело

Фарзетдинова Ляйля Фаритовна

Научный руководитель: _____

Канкова Светлана Ивановна

Курсовая работа выполнена с оценкой _____

Дата защиты «___» _____ 2018 г.

Секретарь АК _____ - _____

(Фамилия И.О.)

(подпись)

Бугульма – 2019

Содержание

Введение	3
I. Теоретический анализ проблемы организация гигиенического обучения и воспитания на педиатрическом участке.....	8
1.1. Гигиеническое воспитание как вид медицинских профилактических услуг	8
1.2. Методы и средства гигиенического обучения и воспитания населения и пропаганда здорового образа жизни.....	13
1.3. Выбор стратегии обучения в условиях детской поликлиники .	18
II. Эмпирическое исследование потребности населения в организации систематического гигиенического обучения.....	24
2.1. Характеристика выборки, этапы и методики исследования...24	
2.2. Анализ и интерпретация результатов исследования.....	30
2.3. Организация работы «Школы родителей будущего первоклассника».....	40
Выводы и предложения	46
Заключение	47
Список использованной литературы	50
Приложения	53

Общие требования к презентации:

Количество слайдов – 8-10. В состав работы входят следующие части:

Слайд №1 должен содержать следующую информацию:

- Название образовательного учреждения (размер шрифта – не менее 18 Arial, полужирный) и предметно-цикловой комиссии, где выполнена работа (размер шрифта – не менее 24 Arial, полужирный);
- Название доклада (размер шрифта – не менее 24 Arial, полужирный)
- Фамилия, имя, отчество автора (размер шрифта – не менее 18 Arial);
- Фамилия, имя, отчество, учёная степень, звание, должность научного руководителя (размер шрифта – не менее 18 Arial).
- Указать год написания работы – 18 Arial (по центру, полужирный).

Слайд №2 должен описывать актуальность, цели, объект, предмет, гипотеза, задачи, теоретическая, практическая значимости, методы исследования, задачи, которые необходимо решить в ходе выполнения работы.

Предпоследний слайд, используемый в докладе, должен содержать выводы (заключение) по проделанной работе. В последнем слайде пишется: Спасибо за внимание!

1. Все слайды (кроме первого) должны содержать порядковый номер, расположенный в правом верхнем углу (размер шрифта – Arial не менее 20 пт).
2. Каждый слайд (кроме первого) должен иметь название, набранное шрифтом не менее 24 Arial
3. Предпочтительное оформление презентации – применение цветовых схем «светлый текст на темном фоне» или «темный текст на белом фоне».
4. Допускаемый размер шрифта – не менее 20 пт.
5. Рекомендуемый размер шрифта 20- 24 пт.
6. Максимальное количество текстовой информации на одном слайде – 15 строк текста, набранных Arial 20 пт.
7. Максимальное количество графической информации на одном слайде – 2 рисунка (фотографии, схемы) с текстовыми комментариями (не более 2 строк к каждому).
8. Желательно, чтобы на слайдах оставались поля, не менее 1 см с каждой стороны.
9. Использование звуковых эффектов в ходе демонстрации презентации не желательны.
10. Файл презентации должен быть выполнен в программе MS PowerPoint 97, 2000, 2002(XP), 2003 либо в программе, выполняющей аналогичные функции. Такой файл должен либо открываться в MS PowerPoint, либо иметь возможность просмотра без использования сторонних программ. В последнем случае файл должен позволять получать доступ к любому из слайдов презентации в произвольном порядке.
11. Файл презентации может быть записан на CD-ROM или Flash-память.
12. Файл презентации должен быть размещен в корневом каталоге диска. Название файла должно совпадать с Ф.И.О. докладчика.

**Министерство здравоохранения Республики Татарстан
Государственное автономное профессиональное образовательное учреждение
«Бугульминское медицинское училище»**

КАЛЕНДАРНЫЙ ПЛАН

выполнения курсовой работы

Студентом ___ курса _____ группы _____
Ф.И.О.

По теме _____

№ Этапа работы	Содержание этапов работы	Плановый срок выполнения этапа	Планируемый объём выполнения этапа, %	Отметка о выполнении
1	Выбор темы, ознакомление с научными источниками. Введение Глава 1 Глава 2 Заключение Составление списка литературы Обработка всего текста			
2	Представление работы на проверку научному руководителю Доработка по замечаниям Оформление работы, отзыва			
3	Подготовка работы в виде презентации Проведение предзащиты Подготовка к защите работы Защита работы			

Студент

Руководитель

Введение

Актуальность темы определяется тем, что xxxxxxxxxxxxxxxxxxxxxxxx текст xxxxxxxxxxxxxxxxxxxxxxxxxxxxxxxx.

Выше изложенное в целом на теоретико-методологическом уровне определило **проблему настоящего исследования**: выявление xxxxxxxxxxxxxxxxxxxxxxxx текст xxxxxxxxxxxxxxxxxxxxxxxx.

Недостаточная разработанность указанной проблемы и ее большая практическая значимость xxxxxxxxxxxxxxxxxxxxxxxx текст xxxxxxxxxxxxxxxxxxxxxxxx, определили тему исследования: «X текст xxxxxxxxxxxxxxx».

Цель исследования: xxxxxxxxxxxxxxxxxxxxxxxx текст xxxxxxxxxxxxxxxxxxxxxxxx.

Объект исследования: xxxxxxxxxxxxxxxxxxxxxxxx текст xxxxxxxxxxxxxxxxxxxxxxxx.

Предмет исследования: xxxxxxxxxxxxxxxxxxxxxxxx текст xxxxxxxxxxxxxxxxxxxxxxxx.

Гипотеза исследования: xxxxxxxxxxxxxxxxxxxxxxxx текст xxxxxxxxxxxxxxxxxxxxxxxx, если:

- xxxxxxxxxxxxxxxxxxxxxxxx текст xxxxxxxxxxxxxxxxxxxxxxxx;
- xxxxxxxxxxxxxxxxxxxxxxxx текст xxxxxxxxxxxxxxxxxxxxxxxx;
- xxxxxxxxxxxxxxxxxxxxxxxx текст xxxxxxxxxxxxxxxxxxxxxxxx.

Задачи исследования:

1. xxxxxxxxxxxxxxxxxxxxxxxx текст xxxxxxxxxxxxxxxxxxxxxxxx.
2. xxxxxxxxxxxxxxxxxxxxxxxx текст xxxxxxxxxxxxxxxxxxxxxxxx.
3. xxxxxxxxxxxxxxxxxxxxxxxx текст xxxxxxxxxxxxxxxxxxxxxxxx.

Теоретическая значимость:

Практическая значимость:

Методы исследования:

Список литературы

1. Брызгалова, С. И. Введение в научно-педагогическое исследование : учеб. пособие / С. И. Брызгалова. – 3-е изд., испр. и доп. – Калининград : Изд-во КГУ, 2003. – 151 с.
2. Дагбаева, С. Б. Методология и методы психолого-педагогических исследований : учеб. пособие / С. Б. Дагбаева; Забайкальский гос. гуманитар.-пед. ун-т. – Чита : Б.и., 2008. – 158 с.
3. Карандашев, В. Н. Квалификационные работы по психологии: реферативные, курсовые и дипломные: Учеб.-метод. пособие / В. Н. Карандашев. – М. : Смысл, 2002. – 79, [1] с.
4. Сидоренко, Е. В. Методы математической обработки в психологии / Е. В. Сидоренко. – СПб. : ООО «Речь», 2004. – 350 с.
5. Требования ГОСТов к оформлению научных работ [Электронный ресурс] – Режим доступа: <http://www.vipstudent.ru/index.php>, свободный. – Загл. с экрана.
6. Российская государственная библиотека [Электронный ресурс] / Центр информ. технологий РГБ ; ред. Власенко Т.В. ; Web-мастер Козлова Н.В. – Электрон. дан. – М. : Рос. гос. б-ка, 2010. – Режим доступа: <http://www.rsl.ru>, свободный. – Загл. с экрана. – Яз. рус., англ.